

I - SITUATION EPIDEMIOLOGIQUE DE LA SEMAINE 44-48 : DU 29 OCTOBRE AU 02 DECEMBRE 2012

EPIDEMIOLOGICAL SITUATION OF WEEK 44-48: FROM 29 OCTOBER TO 02 DECEMBER 2012

**Tableau/ Table 1 : Situation épidémiologique de la semaine 44-48, 2012**

*Epidemiological Situation Week 44-48, 2012*

Pays Country	Cas Case	Décès Death	Létalité (%) Letality (%)	District en Alerte District in Alert	District en Epidémie District in Epidemic	Complét. (%) Complet (%)	Résultats laboratoire/Laboratory results*				
							NmA	NmW135	Autres Nm Other Nm	Pneum Pneum	Hib
Benin	55	6	10.9	2	0	100.0	-	-	-	-	-
Burkina Faso	189	16	8.5	0	0	100.0	-	-	-	-	-
Cameroun	-	-	-	-	-	-	-	-	-	-	-
Centrafrique	-	-	-	-	-	-	-	-	-	-	-
Cote d'Ivoire	18	2	11.1	0	0	100.0	-	-	-	-	-
Ethiopia	0	0	0	0	0	100.0	-	-	-	-	-
Ghana	-	-	-	-	-	-	-	-	-	-	-
Guinea	6	0	0.0	0	0	100.0	-	-	-	-	-
Gambia	4	0	0.0	0	0	100.0	0	0	0	1	0
Mali	17	0	0.0	0	0	100.0	0	0	0	0	0
Mauritania	0	0	0	0	0	100.0	-	-	-	-	-
Niger	6	1	16.7	0	0	100.0	0	2	1	5	1
Nigeria	36	4	11.1	0	0	100.0	-	-	-	-	-
RD Congo	-	-	-	-	-	-	-	-	-	-	-
Senegal	16	0	0.0	0	0	100.0	-	-	-	-	-
Sudan	-	-	-	-	-	-	-	-	-	-	-
Tchad	5	2	40.0	0	0	100.0	-	-	-	-	-
Togo	13	0	0.0	0	0	80.0	-	-	-	-	-
Total	365	31	8.5	2	0	70.0	0	2	1	6	1

\* Identification par / identification by: PCR, LATEX, CULTURE

\*\* Définition des seuils d'alerte/épidémique non applicable à ce pays situé en dehors de la ceinture de la méningite  
Definition of alert/epidemic thresholds not applicable to this country outside the meningitis belt

### Commentaires:

La saison épidémique reste calme à la 48ème semaine avec cependant 2 districts qui ont franchi le seuil d'alerte au Bénin.

Il s'agit des districts de Tanguieta avec un taux d'attaque de 7.9 cas et le district de Matari avec un taux d'attaque de 6.9 cas pour 100 000 habitants. Un diplocoque gram positif a été identifié dans chacun des deux districts par le laboratoire

### Comments :

The overall meningitis epidemic situation remains calm. However, two districts in the north of Benin republic have reached the alert threshold: The district of Tanguieta (AR of 7.9 cases/100,000) and the district of Matari (AR of 6.9 cases/100,000). Gram-positive diplococcus were isolated from the CSF specimens.

### Nous contacter / Contact us:

Inter country Support Team - West Africa / Equipe d'Appui Inter-Pays pour Afrique de l'Ouest

03 BP 7019 Ouagadougou 03, Burkina Faso  
Tel: (226) 50-30-65-65, Fax: (226) 50-33-25-41

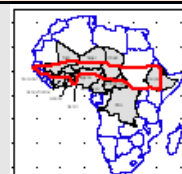
E.mail: [walkero@bf.afro.who.int](mailto:walkero@bf.afro.who.int) or [diingarevm@bf.afro.who.int](mailto:diingarevm@bf.afro.who.int) or [linganic@bf.afro.who.int](mailto:linganic@bf.afro.who.int)

Site web/Web site: <http://www.meningvax.org/press-reports.htm> ; <http://www.who.int/csr>

Nota bene: Les données publiées dans ce bulletin sont des informations hebdomadaires. Elles sont susceptibles d'évoluer après complétude et vérification./The data published in this bulletin are weekly informations. They are susceptible to change after completeness and verification.

Pays sous Surveillance Renforcée de la Méningite dans la Région Africaine de l'OMS

Countries under Enhanced Surveillance of Meningitis in the WHO African Region



## II - SYNTHÈSE DE LA SITUATION ÉPIDÉMIOLOGIQUE 2012 (SEMAINES NOTIFIÉES 01 – 48)

### SYNTHESIS OF THE EPIDEMIOLOGICAL SITUATION 2012 (REPORTED WEEKS 01 – 48)

**Tableau/ Table 2: Synthèse de la situation épidémiologique (semaines notifiées)/  
Synthesis of the epidemiological situation (reported weeks)**

Pays	Cas	Décès	Létalité (%)	District en Alerte	District en Epidémie	Semaines notifiées	En districts (%)	En semaines (%)
Country	Cases	Deaths	Lortality (%)	District in Alert	District in Epidemic	Reported weeks	In districts (%)	In weeks (%)
Benin	1122	109	9.7	3	6	01-48	100.0	100.0
Burkina Faso	6797	689	10.1	15	13	01-48	100.0	100.0
Cameroun	542	64	11.8	0	2	01-20	95.6	78.2
Centrafrique	266	31	11.7	1	2	01-23	58.3	34.8
Cote d'Ivoire	491	59	12	2	1	01-48	100.0	89.8
Ethiopia	148	0	0	1	0	01-48	2.5	98.0
Ghana	739	68	9.2	8	4	01-48	100.0	61.5
Guinea	193	13	6.7	0	0	01-48	100.0	98.4
Gambia	197	9	4.6	0	1	01-48	100.0	100.0
Mali	674	11	1.6	1	1	01-48	100.0	100.0
Mauritania	41	6	14.6	0	0	01-48	100.0	86.6
Niger	296	55	18.6	0	0	01-48	100.0	100.0
Nigeria	1140	64	5.6	1	2	01-48	100.0	99.7
RD Congo	8400	854	10.2	-	-	01-41	25.0	76.2
Senegal	878	27	3.1	3	0	01-48	100.0	99.5
Sudan	524	25	4.8	0	1	01-26	100.0	100.0
Tchad	3874	163	4.2	5	12	01-48	85.3	93.6
Togo	389	35	9	2	0	01-47	100.0	98.9
Total	26711	2282	8.5	42	45	01-48	61.8	92.3

\*\* Définition des seuils d'alerte/épidémique non applicable à ce pays situé en dehors de la ceinture de la méningite  
Definition of Alert/epidemic thresholds not applicable to this country outside the meningitis belt

#### Commentaires:

De nouveaux pays continuent à rejoindre le réseau de la surveillance renforcée de la méningite. Ainsi après la Guinée Conakry en octobre 2012, c'est le tour de la Mauritanie qui est également un pays affecté par la méningite dans les districts (Moukatas) de la partie sud du pays

#### Comments :

New countries continue to join the enhanced meningitis surveillance network: Guinea/Conakry in October 2012, and this month Mauritania, where the districts (Moukatas) of the southern part of the country are also affected by meningitis.

**Tableau/Table 3: Pathogènes identifiés par PCR, Latex, Culture (semaines notifiées 01 – 48, 2012)/**

### Pathogens identified by PCR, Latex, Culture (reported weeks 01 – 48, 2012)

Pays	Nombre LCR	LCR contam	LCR négatifs	NmA	NmB	NmC	NmX	NmY	Nm W135	Autres Nm ind.	S.Pneum	Hib	Autres Pathogènes
Country	Number CSF	CSF contam	CSF negative	NmA	NmB	NmC	NmX	NmY	Nm W135	Other Nm ind.	S.Pneum	Hib	Other Pathogens
Benin	192	0	148	0	0	0	0	0	6	0	34	1	3
Burkina Faso	3 297	944	1 248	0	0	0	138	1	704	3	236	20	3
Cameroun	218	0	186	13	0	0	0	0	6	0	13	0	0
Centrafrique	32	0	0	3	0	0	0	0	1	0	24	4	0
Cote d'Ivoire	999	0	849	0	1	1	0	0	88	0	53	4	3
Ethiopia	-	-	-	-	-	-	-	-	-	-	-	-	-
Ghana	155	0	97	1	0	2	0	0	29	0	26	0	0
Guinée	0	0	0	0	0	0	0	0	0	0	0	0	0
Gambia	181	0	148	1	0	0	0	0	27	0	5	0	0
Mali	520	12	377	0	0	0	0	0	94	1	27	3	6
Mauritania	-	-	-	-	-	-	-	-	-	-	-	-	-
Niger	256	0	198	0	0	0	0	0	22	2	26	2	6
Nigeria	35	0	23	1	0	0	0	0	3	0	2	2	4
RD Congo	174	57	113	0	0	1	0	0	0	0	3	0	0
Senegal	293	-	260	4	0	0	0	0	18	0	10	1	0
Sudan	295	7	266	18	0	0	0	0	2	2	0	0	0
Tchad	157	0	104	44	0	0	0	0	3	0	6	0	0
Togo	254	0	143	3	0	0	0	0	6	23	71	8	0
Total	7 058	1 020	4 160	88	1	4	138	1	1 009	31	536	45	25

Pathogènes Identifier par /Pathogens identified by: PCR, LATEX, CULTURE

#### Commentaires:

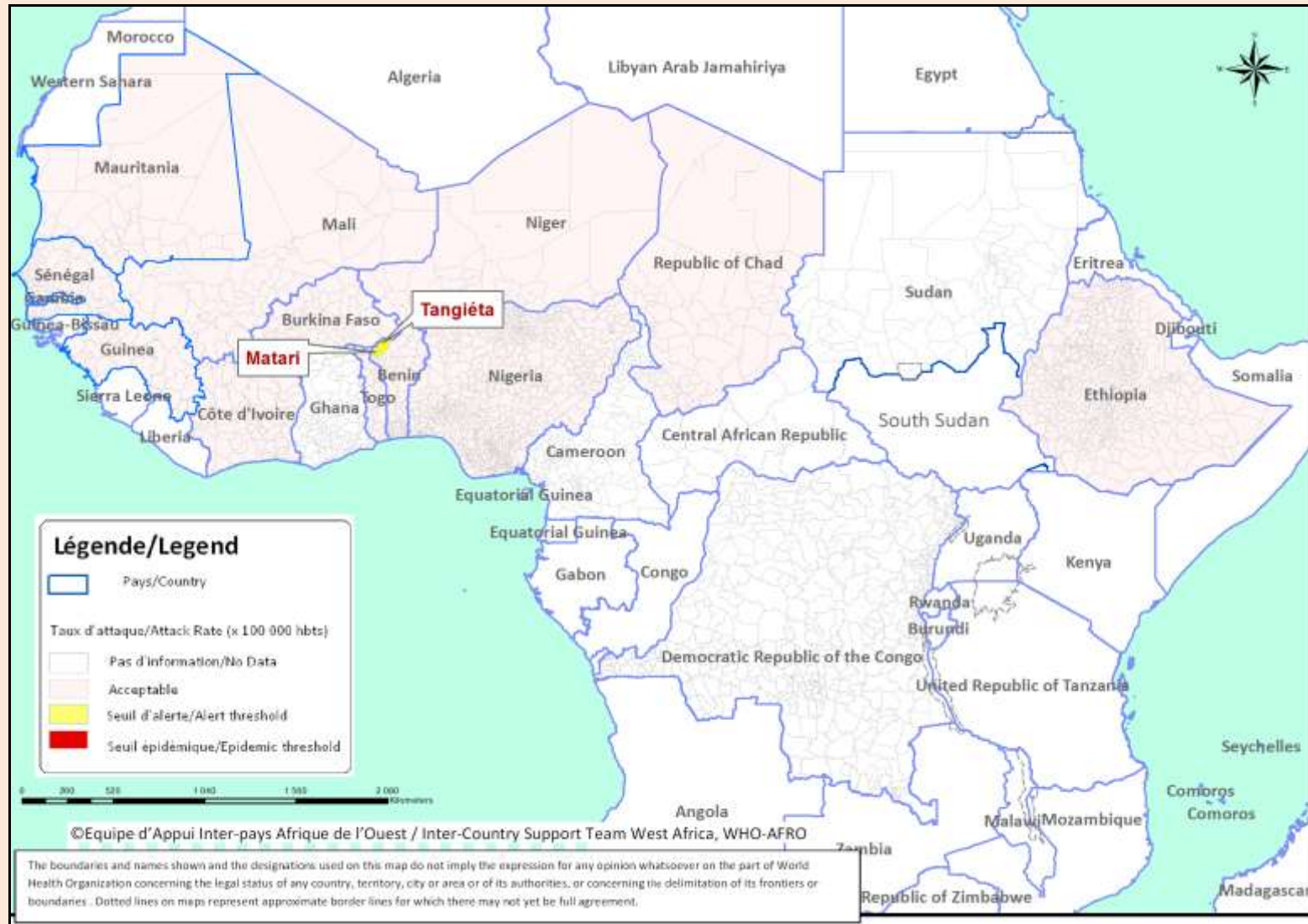
Tous les cas suspects doivent continuer à être confirmés par le laboratoire pour déterminer à temps le faciès bactériologique de la saison épidémique à venir.

#### Comments:

All suspect cases should continue to be laboratory confirmed for timely description of the bacteriological profile of the next epidemic season.

### III - REPRESENTATION GRAPHIQUE DES DONNEES / GRAPHICAL REPRESENTATION OF DATA

**Figure 1: Cartographie des taux d'attaque de la Méningite par district par pays de la semaine 44-48, 2012**  
*Map of meningitis attack rates by district by country at week 44-48, 2012*



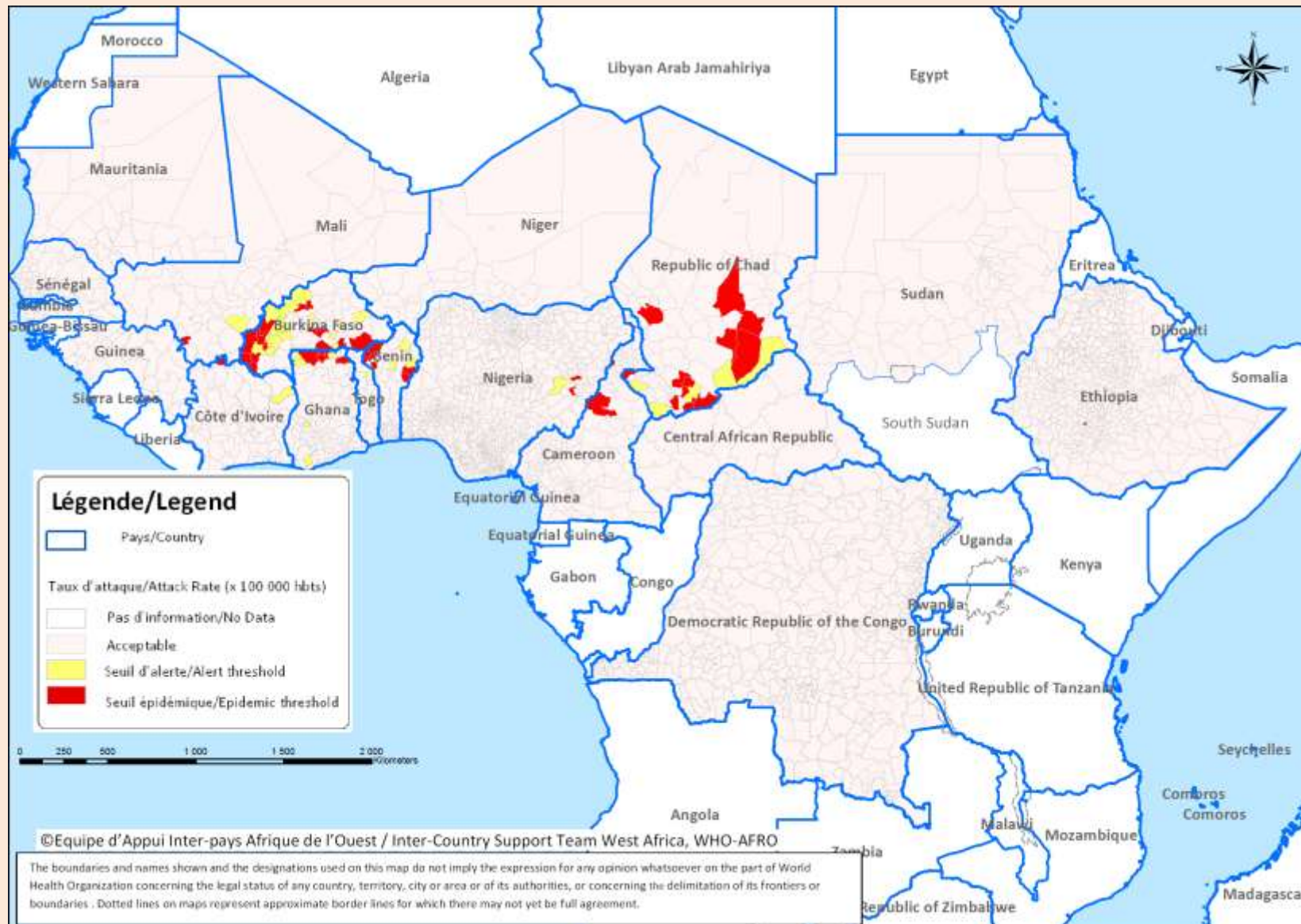


**Figure 2 : Cartographie récapitulative des taux d'attaque cumulés de la Méningite, Semaine 01 – 48, 2012**

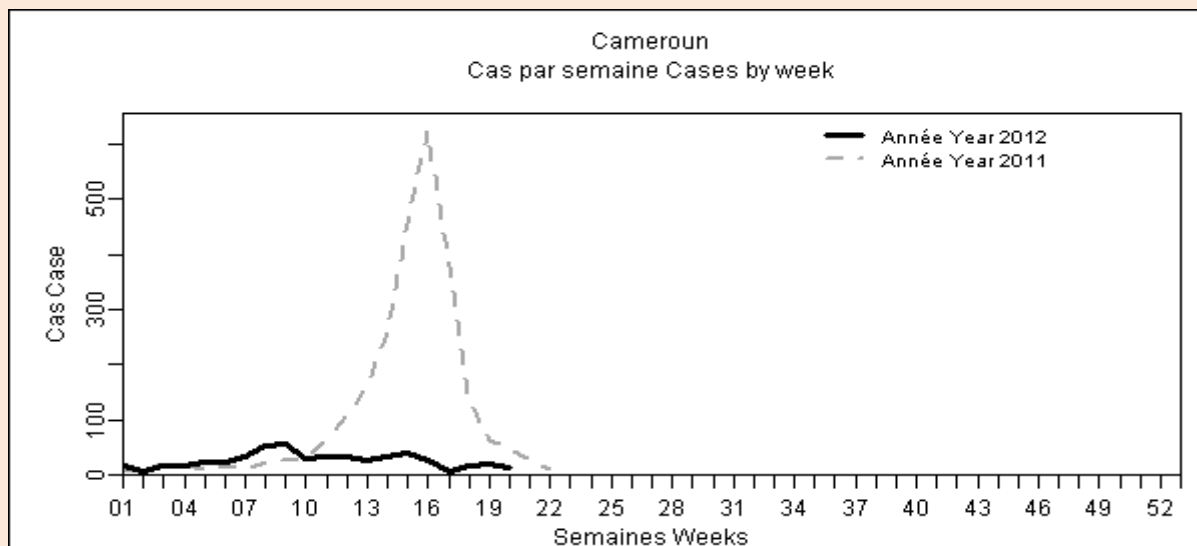
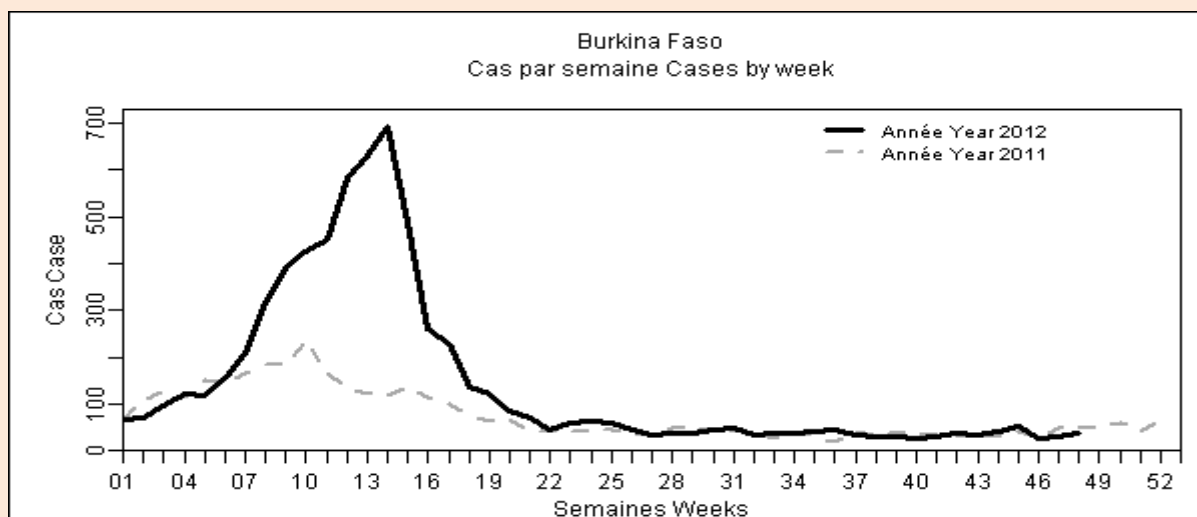
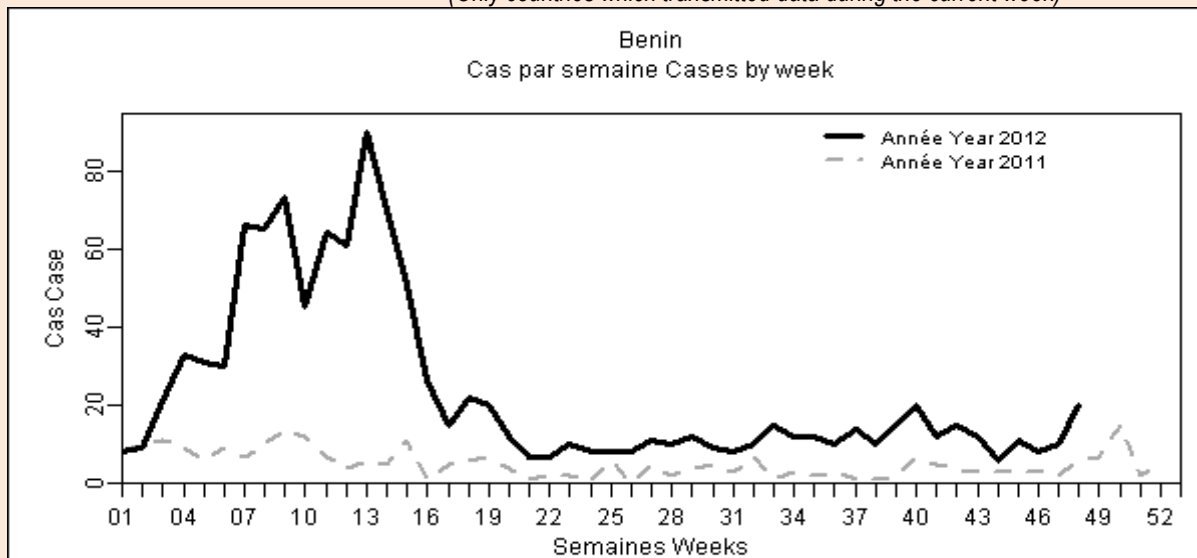
(Représentation basée sur les taux d'attaque hebdomadaires les plus élevés par district au cours de l'année)

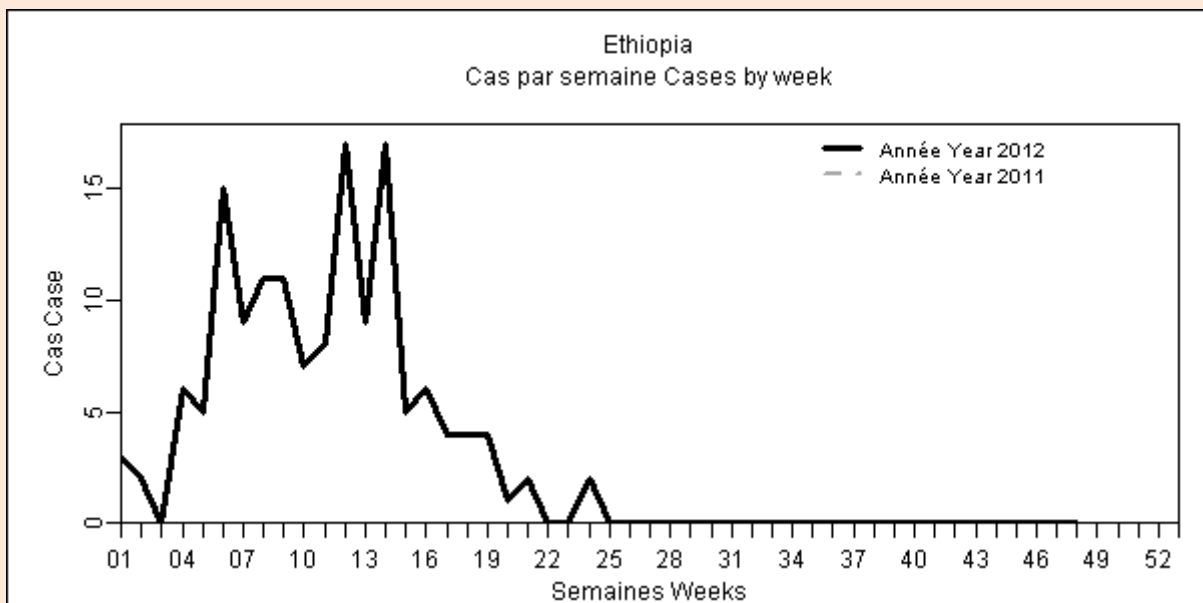
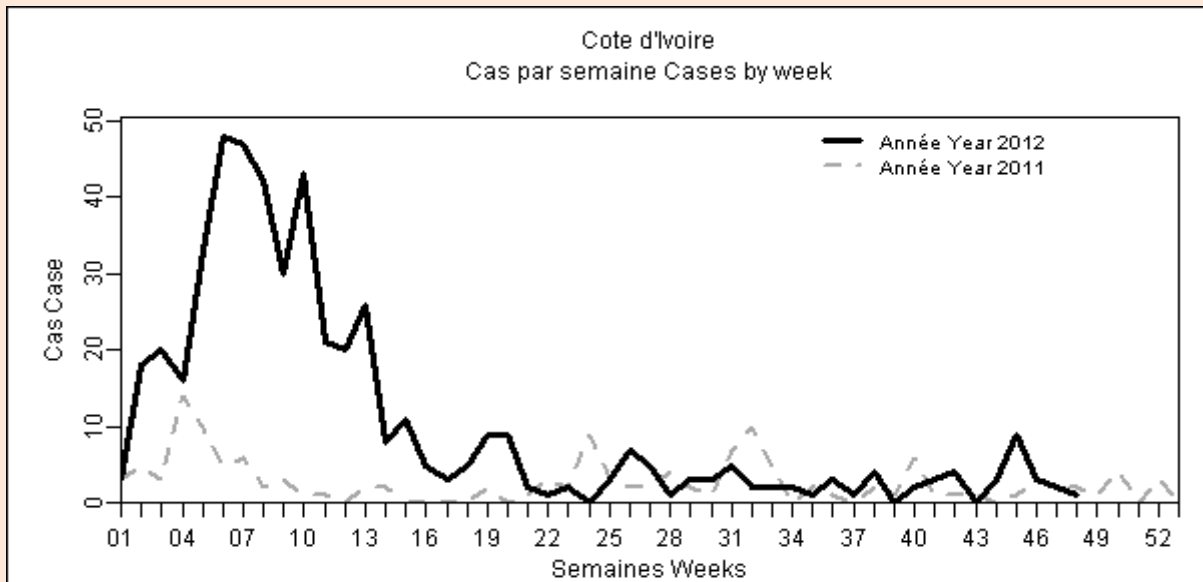
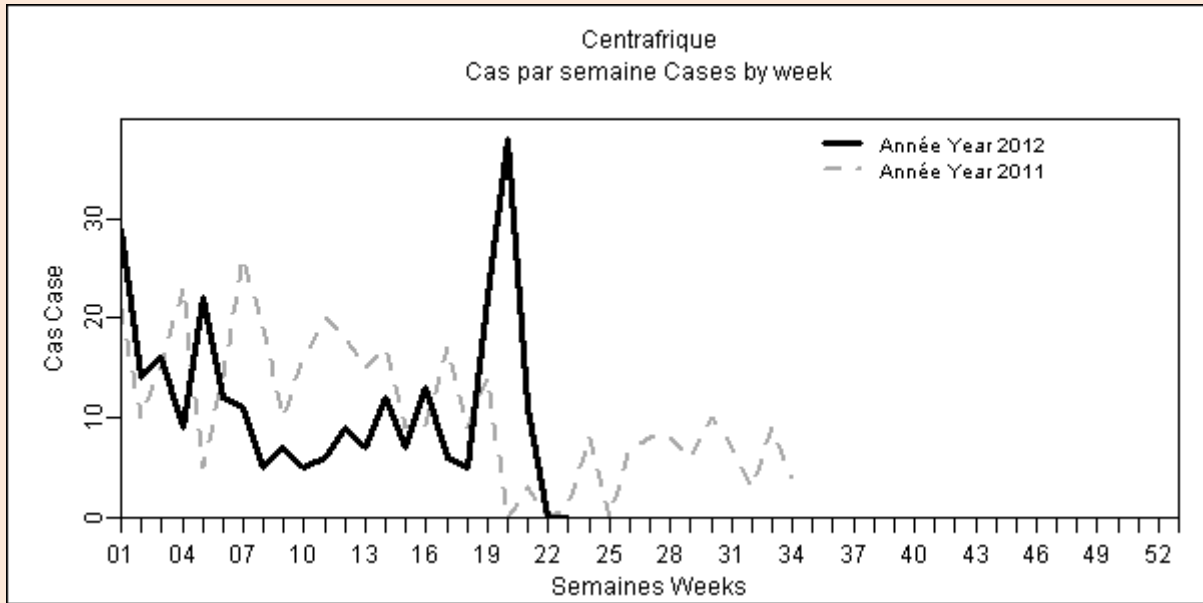
**Recapitulative map of cumulative Meningitis attack rates at week 01 - 48, 2012**

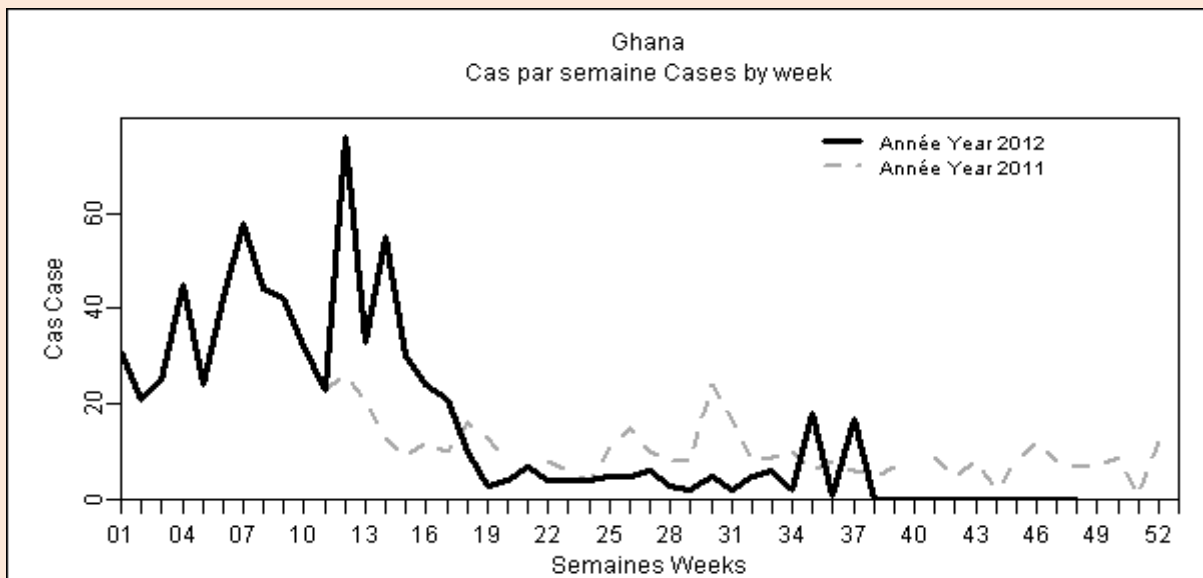
(Mapping based on weekly highest attack rates by district during the year)



**Figure 3 : Evolution hebdomadaire comparative par pays des années 2011 et 2012**  
 (Uniquement les pays ayant transmis des données pour la semaine en cours)  
**Comparative weekly evolution by country, years 2011-2012**  
 (Only countries which transmitted data during the current week)







\*

