

### Bulletin Hebdomadaire de retro-information sur la méningite cérébrospinale Weekly feedback bulletin on cerebrospinal meningitis

**Semaine / Week 20, 2012**

#### I - SITUATION EPIDEMIOLOGIQUE DE LA SEMAINE 20, DU 14 AU 20 MAI 2012

*EPIDEMIOLOGICAL SITUATION OF WEEK 20, FROM 14 TO 20 MAY 2012*

**Tableau/ Table 1 : Situation épidémiologique de la semaine 20, 2012**

*Epidemiological Situation Week 20, 2012*

Pays Country	Cas Case	Décès Death	Létalité (%) Letality (%)	District en Alerte District in Alert	District en Epidémie District in Epidemic	Complét. (%) Compleat (%)	Résultats laboratoire/Laboratory results*				
							NmA	NmW135	Autres Nm Other Nm	Pneum	Hib
Benin	12	0	0.0	0	0	100.0	0	0	0	0	0
Burkina Faso	87	10	11.5	0	0	100.0	0	1	0	3	1
Cameroun	15	0	0.0	0	0	30.7	1	0	0	0	0
Centrafrique	-	-	-	-	-	-	-	-	-	-	-
Côte d'Ivoire	9	3	33.3	1	0	84.8	-	-	-	-	-
Ethiopia	1	0	0.0	0	0	-	-	-	-	-	-
Gambia	0	0	0.0	0	0	100.0	-	-	-	-	-
Ghana	-	-	-	-	-	-	-	-	-	-	-
Mali	8	0	0.0	0	0	100.0	0	4	0	1	0
Niger	1	0	0.0	0	0	100.0	-	-	-	-	-
Nigeria	22	0	0.0	0	0	91.0	-	-	-	-	-
RD Congo**	-	-	-	-	-	-	-	-	-	-	-
Senegal	26	0	0.0	0	0	100.0	-	-	-	-	-
Sudan	-	-	-	-	-	-	-	-	-	-	-
Tchad	39	0	0.0	0	0	78.7	-	-	-	-	-
Togo	2	0	0.0	0	0	94.3	0	0	0	3	0
<b>Total</b>	<b>222</b>	<b>13</b>	<b>5.9</b>	<b>1</b>	<b>0</b>	<b>51.6</b>	<b>1</b>	<b>5</b>	<b>0</b>	<b>7</b>	<b>1</b>

\* Identification par / identification by: PCR, LATEX, CULTURE

\*\* Définition des seuils d'alerte/épidémique non applicable à ce pays situé en dehors de la ceinture de la méningite  
*Definition of alert/epidemic thresholds not applicable to this country outside the meningitis belt*

#### Commentaires:

**Côte d'Ivoire :** Le district de Nanssian dans la région sanitaire de Zanzan à l'Est du pays, est en alerte avec un taux d'attaque de 9.6 cas pour 100 000 habitants.

#### Comments :

**Côte d'Ivoire:** Nanssian district in Zanzan health region in the East of the country is in alert with an attack rate of 9.6 cases per 100,000 inhabitants

#### Nous contacter / Contact us:

Inter country Support Team - West Africa / Equipe d'Appui Inter-Pays pour Afrique de l'Ouest

03 BP 7019 Ouagadougou 03, Burkina Faso

Tel: (226) 50-30-65-65, Fax: (226) 50-33-25-41

E.mail: [walkero@bf.afro.who.int](mailto:walkero@bf.afro.who.int) or [dingarevm@bf.afro.who.int](mailto:dingarevm@bf.afro.who.int) or [linganic@bf.afro.who.int](mailto:linganic@bf.afro.who.int)

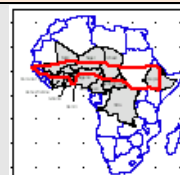
Site web/ Web site: <http://www.meningvax.org/press-reports.htm> ; <http://www.who.int/csr>

Nota bene: Les données publiées dans ce bulletin sont des informations hebdomadaires.

Elles sont susceptibles d'évoluer après complétude et vérification./The data published in this bulletin are weekly informations. They are susceptible to change after completeness and verification.

Pays sous Surveillance Renforcée de la Méningite dans la Région Africaine de l'OMS

Countries under Enhanced Surveillance of Meningitis in the WHO African Region



## II - SYNTHÈSE DE LA SITUATION ÉPIDÉMIOLOGIQUE 2012 (SEMAINES NOTIFIÉES 01 – 20)

### SYNTHESIS OF THE EPIDEMIOLOGICAL SITUATION 2012 (REPORTED WEEKS 01 – 20)

**Tableau/ Table 2: Synthèse de la situation épidémiologique (semaines notifiées)/**

#### *Synthesis of the epidemiological situation (reported weeks)*

Pays	Cas	Décès	Létalité (%)	District en Alerte	District en Epidémie	Semaines notifiées	En districts (%)	En semaines(%)
Country	Cases	Deaths	Letality (%)	District in Alert	District in Epidemic	Reported weeks	In districts (%)	In weeks(%)
Bénin	812	78	9.6	3	6	01-20	100.0	100.0
Burkina Faso	5 645	599	10.6	15	13	01-20	100.0	100.0
Cameroun	542	64	11.8	0	2	01-20	96.6	78.2
Centrafrique	195	31	15.9	0	1	01-18	29.2	50.8
Côte d'Ivoire	422	55	13.0	2	1	01-20	88.4	92.7
Ethiopia	144	0	0.0	1	0	01-20	-	-
Gambia	166	9	5.4	0	1	01-20	100.0	100.0
Ghana	582	56	9.6	7	4	01-19	100.0	71.6
Mali	519	6	1.2	1	1	01-20	100.0	100.0
Niger	216	41	19.0	0	0	01-20	100.0	100.0
Nigeria	821	55	6.7	1	2	01-20	100.0	99.1
RD Congo**	3 717	380	10.2	-	-	01-18	21.6	79.9
Sénégal	700	19	2.7	3	0	01-20	100.0	99.0
Sudan	340	15	4.4	0	0	01-19	81.5	100.0
Tchad	3 716	154	4.1	5	12	01-20	84.0	95.6
Togo	281	31	11.0	2	0	01-20	100.0	98.9
Total	18 818	1593	8.5	40	43	01-20	81.0	93.5

\*\* Définition des seuils d'alerte/épidémique non applicable à ce pays situé en dehors de la ceinture de la méningite  
*Definition of Alert/epidemic thresholds not applicable to this country outside the meningitis belt*

#### Commentaires:

La semaine 20 de la saison épidémique reste calme. La mise à jour des données du Cameroun montre que deux districts : Poli dans la région du Nord et Mogade dans la région de l'Extrême-Nord, ont franchi le seuil épidémique au cours la saison épidémique.

Les résultats laboratoire (culture) donnent 13 NmA dont 11 dans les 2 régions vaccinées en 2011 (Nord et Extrême-Nord). Les résultats des investigations des cas sont attendus du pays.

#### Comments :

*During week 20, the epidemic situation appeared calm.*

*The updated data from Cameroon shows that two districts Poli in the Northern region and Mogade in the Extreme North region have crossed the epidemic threshold during the epidemic season.*

*Laboratory results (culture) show 13 NmA of whom 11 were in the 2 regions vaccinated during 2011. The investigation results are awaited from the country.*

**Tableau/Table 3: Pathogènes identifiés par PCR, Latex, Culture (semaines notifiées 01 – 20, 2012)/**

#### *Pathogens identified by PCR, Latex, Culture (reported weeks 01 – 20, 2012)*

Pays	Nombre LCR	LCR contam	LCR négatifs	NmA	NmB	NmC	NmX	NmY	Nm W135	Autres Nm ind.	S.Pneum	Hib	Autres Pathogènes
Country	Number CSF	CSF contam	CSF negative	NmA	NmB	NmC	NmX	NmY	Nm W135	Other Nm ind.	S.Pneum	Hib	Other Pathogens
Benin	156	0	119	0	0	0	0	0	4	0	31	1	1
Burkina Faso	2 396	774	957	0	0	0	86	1	415	2	146	13	2
Cameroun	218	0	186	13	0	0	0	0	6	0	13	0	0
Centrafrique	-	-	-	-	-	-	-	-	-	-	-	-	-
Cote d'Ivoire	13	0	2	0	0	0	0	0	11	0	0	0	0
Ethiopia	-	-	-	-	-	-	-	-	-	-	-	-	-
Gambia	-	-	-	-	-	-	-	-	-	-	-	-	-
Ghana	155	0	97	1	0	2	0	0	29	0	26	0	0
Mali	217	0	104	0	0	0	0	0	86	0	16	2	0
Niger	136	0	91	0	0	0	0	0	19	1	21	1	3
Nigeria	-	-	-	-	-	-	-	-	-	-	-	-	-
RD Congo	-	-	-	-	-	-	-	-	-	-	-	-	-
Senegal	-	-	-	-	-	-	-	-	-	-	-	-	-
Sudan	222	2	196	21	0	0	0	0	1	2	0	0	0
Tchad	157	0	104	44	0	0	0	0	3	0	6	0	0
Togo	219	0	144	3	0	0	0	0	6	0	60	7	0
Total	3 889	776	2 000	82	0	2	86	1	580	5	319	24	6

Pathogènes Identifier par /Pathogens identified by: PCR, LATEX, CULTURE

#### Commentaires:

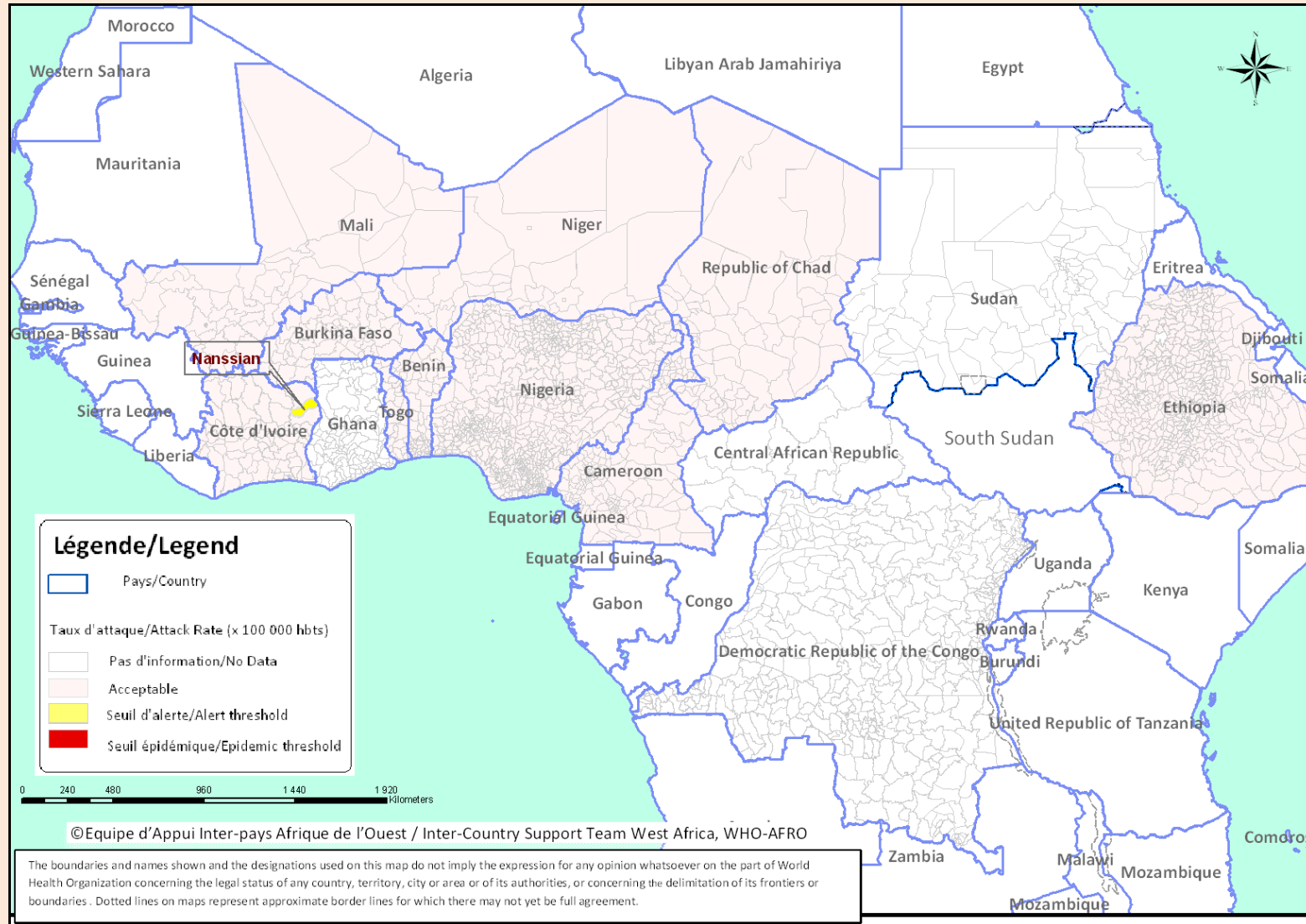
Le NmW135 et le Spn restent les principaux germes en cause dans les districts en alerte et épidémie.

#### Comments:

*NmW135 and Spn remain the main causal germs in alert and epidemic districts.*

### III - REPRESENTATION GRAPHIQUE DES DONNÉES / GRAPHICAL REPRESENTATION OF DATA

**Figure 1: Cartographie des taux d'attaque de la Méningite par district par pays de la semaine 20, 2012**  
*Map of meningitis attack rates by district by country at week 20, 2012*

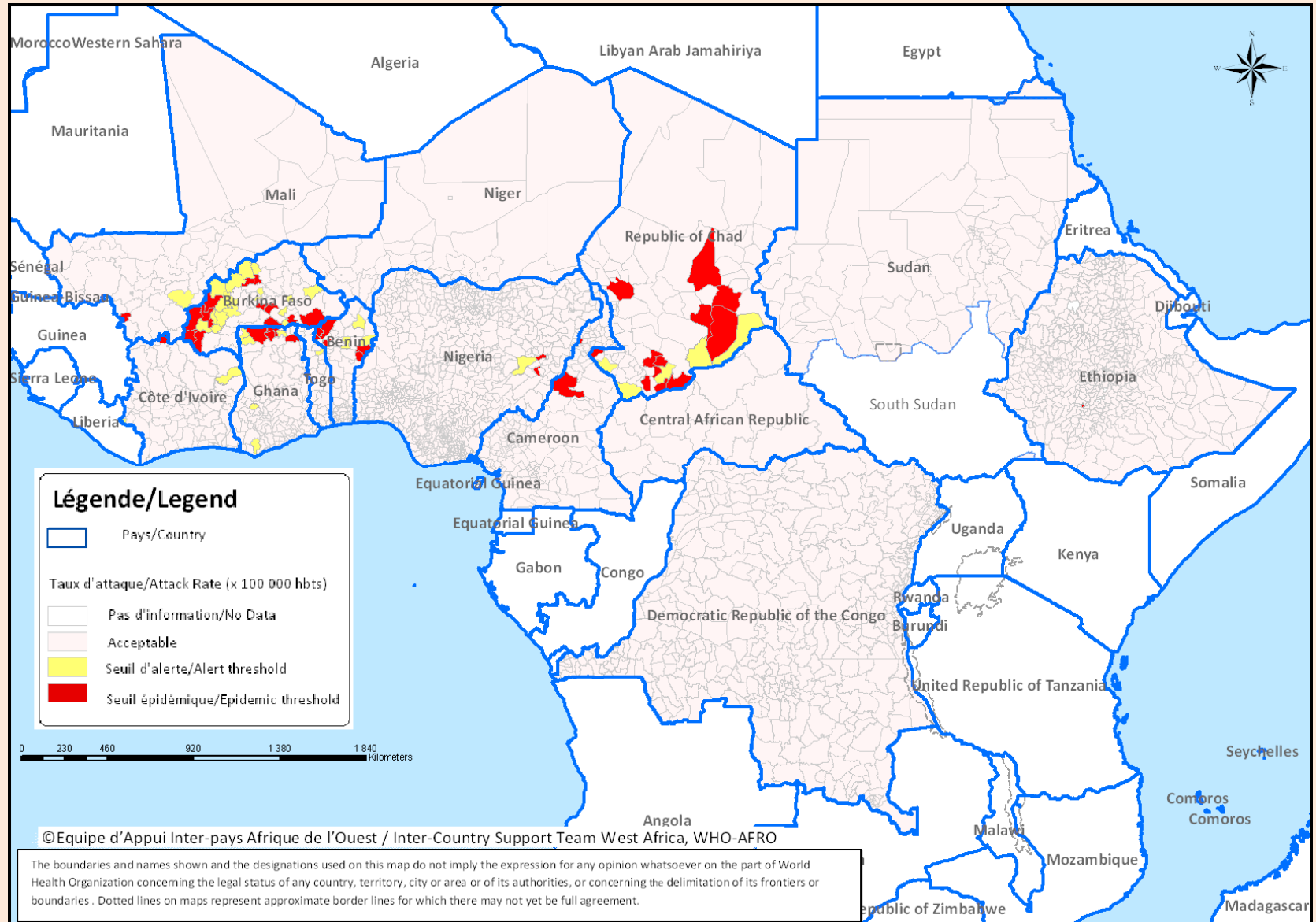


**Figure 2 : Cartographie récapitulative des taux d'attaque cumulés de la Méningite, Semaine 01 – 20, 2012**

(Représentation basée sur les taux d'attaque hebdomadaires les plus élevés par district au cours de l'année.)

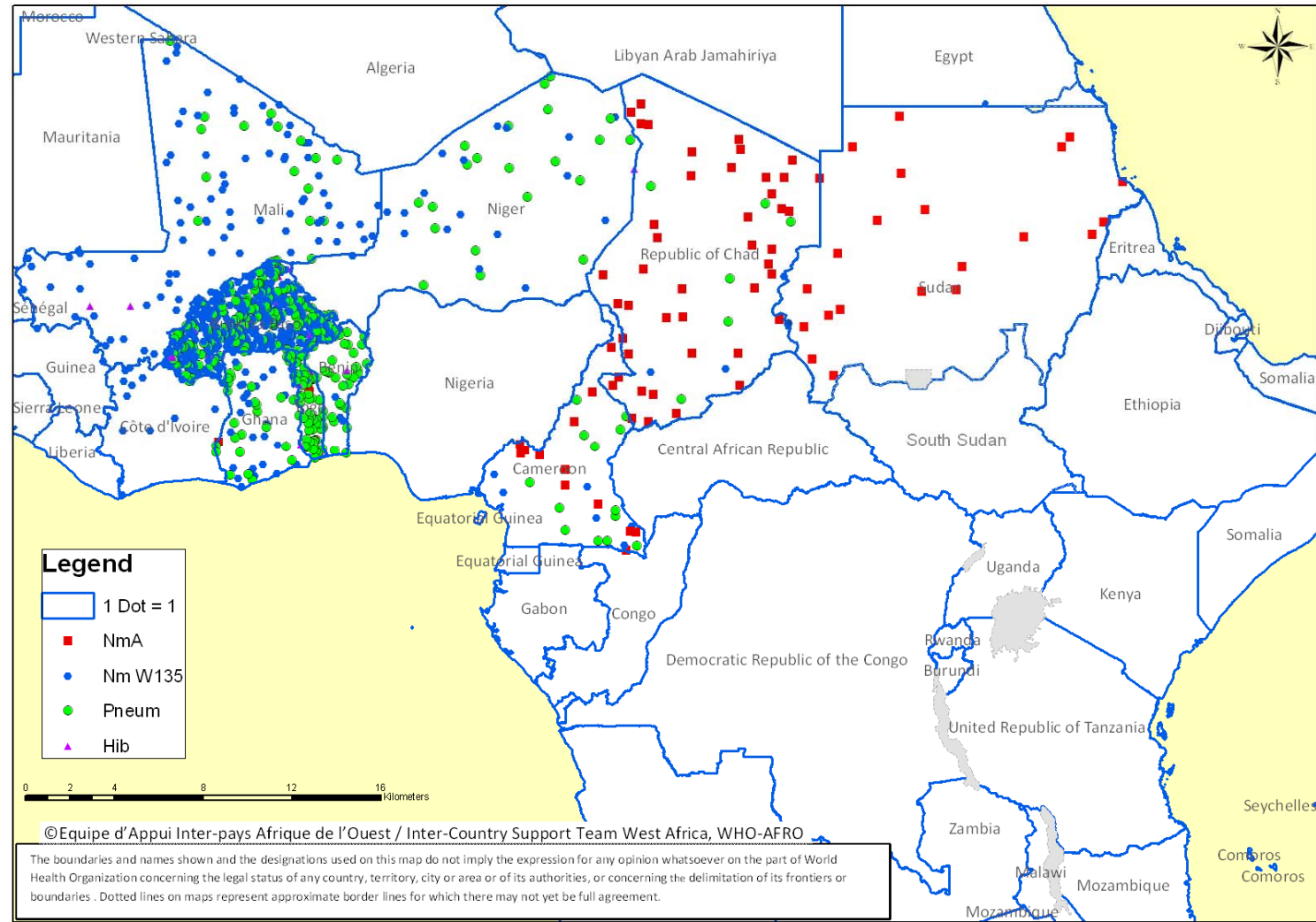
*Recapitulative map of cumulative Meningitis attack rates at week 01 - 20, 2012*

*(Mapping based on weekly highest attack rates by district during the year)*



**Figure 3 : Cartographie des principaux germes de la Méningite, Semaine 01 – 20, 2012**

*Map of Meningitis main pathogens, Week 01 - 19, 2012*



**Figure 3 : Evolution hebdomadaire comparative par pays des années 2011 et 2012**  
 (Uniquement les pays ayant transmis des données pour la semaine en cours)  
*Comparative weekly evolution by country, years 2011-2012*  
 (Only countries which transmitted data during the current week)

