

Bulletin Hebdomadaire de retro-information sur la méningite cérébrospinale Weekly feedback bulletin on cerebrospinal meningitis

Semaine / Week 13, 2012

I - SITUATION EPIDEMIOLOGIQUE DE LA SEMAINE 13, DU 26 MARS AU 01 AVRIL 2012

EPIDEMIOLOGICAL SITUATION OF WEEK 13, FROM 26 MARCH TO 01 APRIL 2012

Tableau/ Table 1 : Situation épidémiologique de la semaine 13, 2012

Epidemiological Situation week 13, 2012

Pays Country	Cas Case	Décès Death	Létalité (%) Letality (%)	District en Alerte District in Alert	District en Epidémie District in Epidemic	Complét. (%) Compleat (%)	Résultats laboratoire/Laboratory results*				
							NmA	NmW135	Autres Nm Other Nm	Pneum Pneum	Hib
Benin	90	7	7.8	2	4	100.0	0	1	0	7	1
Burkina Faso	630	72	11.4	11	8	100.0	0	17	0	2	1
Cameroun	-	-	-	-	-	-	-	-	-	-	-
Centrafrique	3	1	33.3	1	0	4.2	-	-	-	-	-
Côte d'Ivoire	-	-	-	-	-	-	-	-	-	-	-
Ethiopia	-	-	-	-	-	-	-	-	-	-	-
Ghana	33	1	3.0	1	1	18.0	-	-	-	-	-
Mali	52	1	1.9	0	0	100.0	0	10	0	0	0
Niger	15	4	26.7	0	0	100.0	-	-	-	-	-
Nigeria	67	5	7.5	0	1	92.5	-	-	-	-	-
RD Congo**	159	15	9.4	-	-	12.8	-	-	-	-	-
Sudan	22	0	0.0	0	0	80.7	0	0	0	0	0
Tchad	428	14	3.3	3	7	75.3	-	-	-	-	-
Togo	18	1	5.6	0	0	97.1	-	-	-	-	-
Total	1 517	121	8.0	18	21	52.7	0	28	0	9	2

* Identification par / identification by: PCR, LATEX, CULTURE

** Définition des seuils d'alerte/épidémique non applicable à ce pays situé en dehors de la ceinture de la méningite
Definition of alert/epidemic thresholds not applicable to this country outside the meningitis belt

Commentaires:

Bénin : Quatre (4) districts sont en épidémie avec des TA suivants pour 100 000 habitants : Tanguéta 18.5 cas, Matéri 16.4 cas, Coby 14.0 cas et Natitingou 10.5 cas. Deux (2) autres districts sont en alerte (Perere et Nikki)

Burkina Faso : Huit (8) districts sont en épidémie avec les TA suivants pour 100 000 habitants : Sindou 12.9 cas, Bittou 14.6 cas, Kombissiri 13.2 cas, Pô 10.2 cas, Pama 15.3 cas Dafra 15.4 cas, Dandé 12.0 cas et Orodara 16.2 cas. Onze (11) autres districts sont en alerte avec les TA variant entre 5.4 cas à 8.9 cas pour 100 000 habitants.

Le NmW135 reste le germe en cause dans cette situation épidémiologique en cours au Burkina Faso.

Ghana : Le district de Builsa est en épidémie avec un TA de 16.7 cas pour 100 000 habitants. Le district de Sissala-East est en alerte.

Nigeria : Le district de Lamurde dans l'Etat de Adamawa est en épidémie avec un TA de 18.7 cas pour 100 000 habitants.

Tchad : Sept districts (7) sont en épidémie avec les TA suivant pour 100 000 habitants : Oun-Hadjer 20.5 cas, Beboto 29.8 cas, Lére 29.0 cas, Moissala 17.1 cas, Abou-Deia 67.0 cas, Am-Dam 16.4 cas et Am-Timan 37.4 cas.

Trois (3) autres districts sont en alerte (Massakory, Danamadji et Haraze-Manguaigne).

Sénégal : Un total de 89 cas dont 1 décès a été notifié par le pays.

Comments :

Benin: Four (4) districts are in epidemic with the following attack rates for 100,000 inhabitants: Tanguieta 18.5 cases, Materi 16.4 cases, Coby 14.0 cases and Natitingou 10.5 cases. Two (2) districts are in alert (Perere and Nikki)

Burkina Faso: Eight (8) districts are in epidemic with the following attack rate per 100,000 inhabitants: Sindou 12.9 cases, Bittou 14.6 cases, Kombissiri 13.2 cases, Pô 10.2 cases, Pama 15.3 cases Dafra 15.4 cases, Dandé 12.0 cases and Orodara 16.2 cases. Eleven (11) other districts are in alert with an attack rate form 5.4 cases to 8.9 cases per 100,000 inhabitants. NmW 135 remains the causal germ in Burkina Faso.

Ghana: Builsa district is in epidemic with an attack rate of 16.7 cases per 100,000 inhabitants. Sissala-East district is in alert

Nigeria: Lamurde district in Adamawa state is in epidemic with an attack rate of 18.7 cases per 100,000 inhabitants

Chad: Seven (7) districts are in epidemic with the following attack rates per 100, 000 inhabitants: Oun-Hadjer 20.5 cases, Beboto 29.8 cases, Lére 29.0 cases, Moissala 17.1 cases, Abou-Deia 67.0 cases, Am-Dam 16.4 cases et Am-Timan 37.4 cases Three (3) other districts are in alert: (Massakory, Danamadji et Haraze-Manguaigne)).

Senegal: A total of 89 cases with 11 deaths have been notified by the country

Nous contacter / Contact us:

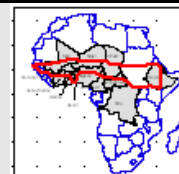
Inter country Support Team - West Africa / Equipe d'Appui Inter-Pays pour Afrique de l'Ouest
03 BP 7019 Ouagadougou 03, Burkina Faso
Tel: (226) 50-30-65-65, Fax: (226) 50-33-25-41

E.mail: toureb@bf.afro.who.int or dingarevm@bf.afro.who.int or linganic@bf.afro.who.int
Site web/Web site: <http://www.meningvax.org/press-reports.htm>; <http://www.who.int/csr>

Nota bene: Les données publiées dans ce bulletin sont des informations hebdomadaires. Elles sont susceptibles d'évoluer après complétude et vérification./The data published in this bulletin are weekly informations. They are susceptible to change after completeness and verification.

Pays sous Surveillance Renforcée de la Méningite dans la Région Africaine de l'OMS

Countries under Enhanced Surveillance of Meningitis in the WHO African Region



II - SYNTHÈSE DE LA SITUATION ÉPIDÉMIOLOGIQUE 2012 (SEMAINES NOTIFIÉES 01 – 13)
SYNTHESIS OF THE EPIDEMIOLOGICAL SITUATION 2012 (REPORTED WEEKS 01 – 13)

**Tableau/ Table 2: Synthèse de la situation épidémiologique (semaines notifiées)/
 Synthesis of the epidemiological situation (reported weeks)**

Pays	Cas	Décès	Létalité (%)	District en Alerte	District en Epidémie	Semaines notifiées	En districts (%)	En semaines(%)
Country	Cases	Deaths	Lortality (%)	District in Alert	District in Epidemic	Reported weeks	In districts (%)	In weeks(%)
Bénin	596	60	10.1	3	6	01-13	100.0	100.0
Burkina Faso	3 630	375	10.3	15	10	01-13	100.0	100.0
Cameroun	45	3	6.7	0	0	01-04	51.4	60.9
Centrafrique	127	23	18.1	0	1	01-13	25.0	53.8
Côte d'Ivoire	343	43	12.5	1	1	01-12	88.4	90.2
Ethiopia	66	0	0.0	1	0	01-08	-	-
Ghana	496	54	10.9	5	4	01-13	100.0	81.2
Mali	372	5	1.3	1	1	01-13	100.0	100.0
Niger	147	22	15.0	0	0	01-13	100.0	100.0
Nigeria	562	35	6.2	1	2	01-13	100.0	98.8
RD Congo**	2 554	276	10.8	-	-	01-13	21.4	78.0
Sudan	219	12	5.5	0	0	01-13	80.7	100.0
Tchad	2 136	102	4.8	5	12	01-13	77.8	95.8
Togo	213	27	12.7	2	0	01-13	100.0	98.7
Total	11 506	1037	9.0	34	37	01-13	75.3	95.0

** Définition des seuils d'alerte/épidémique non applicable à ce pays situé en dehors de la ceinture de la méningite
 Definition of Alert/epidemic thresholds not applicable to this country outside the meningitis belt

Commentaires:

A la semaine 13, les pays qui sont actuellement foyers des épidémies s'activent à acquérir des vaccins avec l'appui de l'ICG pour répondre aux épidémies en cours dans les districts affectés. Face à la pénurie des vaccins incluant les NmW135, les pays sont exhortés à assurer une prise en charge correcte des cas avec le ceftriaxone pour minimiser autant que possible la létalité.

Comments:

For week 13, countries that are subject to epidemic are making efforts to get vaccine to respond to the epidemic with the support from ICG. Due to vaccine shortage including NmW135, countries are encouraged to provide adequate case management with ceftriaxone to minimize lethality.

**Tableau/ Table 3: Pathogènes identifiés par PCR, Latex, Culture (semaines notifiées 01 – 13, 2012)/
 Pathogens identified by PCR, Latex, Culture (reported weeks 01 – 13, 2012)**

Pays	Nombre LCR	LCR contam	LCR négatifs	NmA	NmB	NmC	NmX	NmY	Nm W135	Autres Nm ind.	S.Pneum	Hib	Autres Pathogènes
Country	Number CSF	CSF contam	CSF negative	NmA	NmB	NmC	NmX	NmY	Nm W135	Other Nm ind.	S.Pneum	Hib	Other Pathogens
Benin	147	0	119	0	0	0	0	0	3	0	23	1	1
Burkina Faso	1 063	354	392	0	0	0	40	0	195	0	77	5	0
Cameroun	25	0	25	0	0	0	0	0	0	0	0	0	0
Centrafrique	-	-	-	-	-	-	-	-	-	-	-	-	-
Cote d'Ivoire	13	0	2	0	0	0	0	0	11	0	0	0	0
Ethiopia	-	-	-	-	-	-	-	-	-	-	-	-	-
Ghana	155	0	97	1	0	2	0	0	29	0	26	0	0
Mali	152	0	87	0	0	0	0	0	49	0	14	2	0
Niger	72	0	39	0	0	0	0	0	12	4	14	1	2
Nigeria	-	-	-	-	-	-	-	-	-	-	-	-	-
RD Congo	-	-	-	-	-	-	-	-	-	-	-	-	-
Sudan	60	0	54	5	0	0	0	0	1	0	0	0	0
Tchad	157	0	104	44	0	0	0	0	3	0	6	0	0
Togo	76	0	58	0	0	0	0	0	1	0	17	0	0
Total	1 920	354	977	50	0	2	40	0	304	4	177	9	3

Pathogènes Identifier par /Pathogens identified by: PCR, LATEX, CULTURE

Commentaires:

Le NmW135 et le Spn restent les principaux germes en cause dans les districts en alerte et épidémie. Les données laboratoire du Burkina ont été mises à jour avec les résultats de la PCR/Culture.

Comments:

NmW135 and Spn remain the main causal germs in alert and epidemic districts. Laboratory data of Burkina Faso are updated with PCR/Culture results.

III - REPRESENTATION GRAPHIQUE DES DONNÉES / GRAPHICAL REPRESENTATION OF DATA

Figure 1: Cartographie des taux d'attaque de la Méningite par district par pays de la semaine 13, 2012
Map of meningitis attack rates by district by country at week 13, 2012

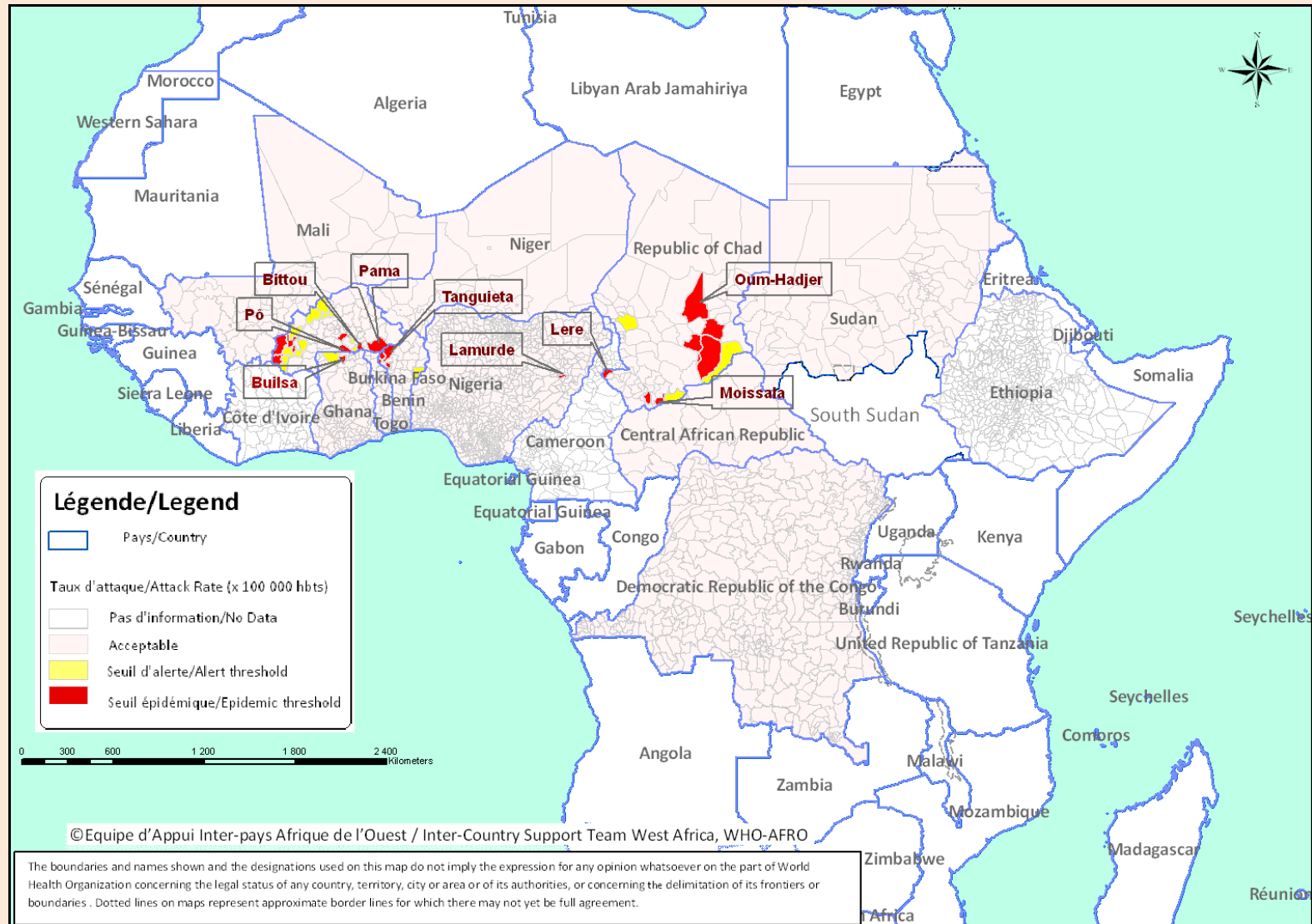


Figure 2 : Cartographie récapitulative des taux d'attaque cumulés de la Méningite, Semaine 01 – 13, 2012

(Représentation basée sur les taux d'attaque hebdomadaires les plus élevés par district au cours de l'année)

Recapitulative map of cumulative Meningitis attack rates at week 01 - 13, 2012

(Mapping based on weekly highest attack rates by district during the year)

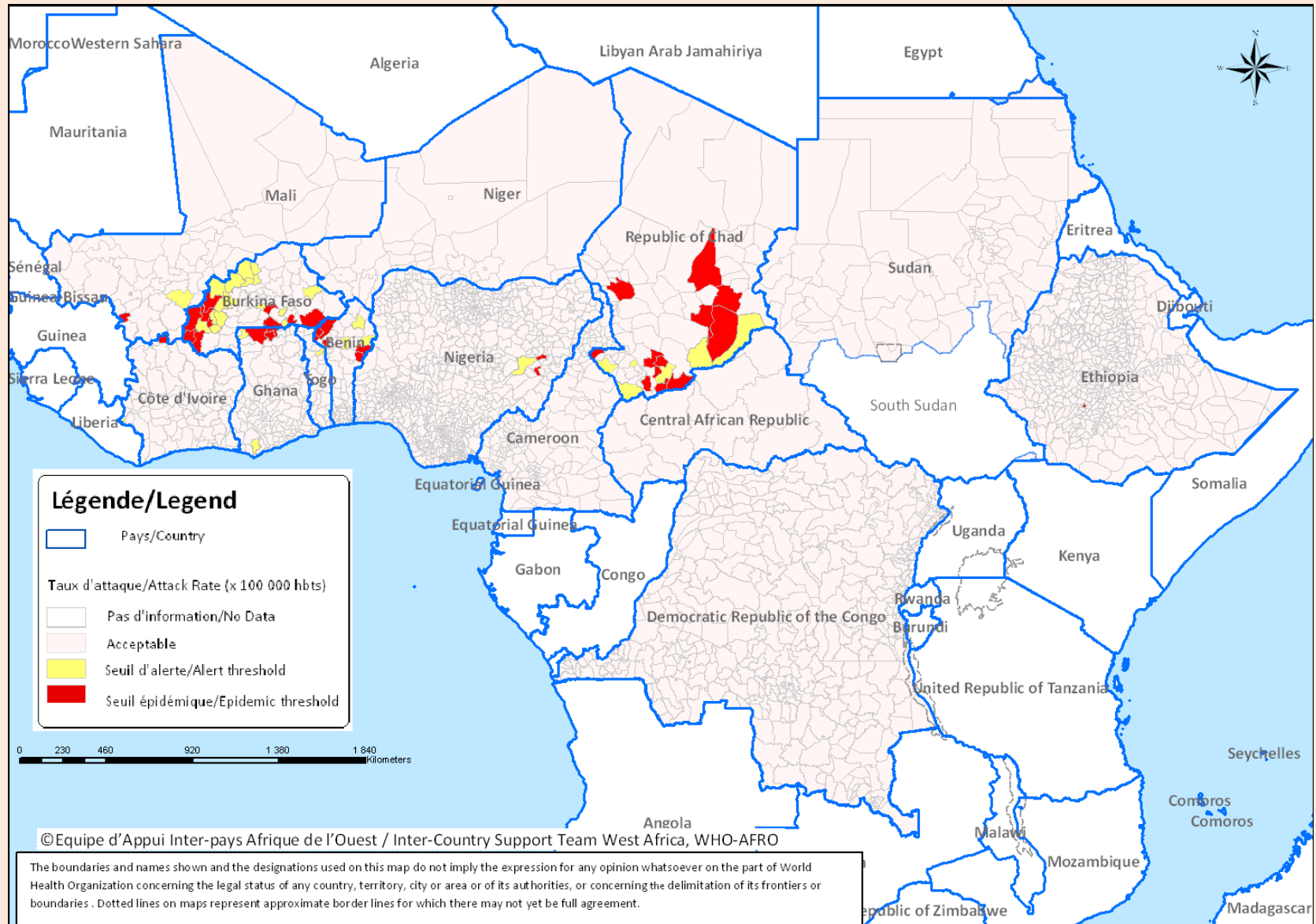


Figure 3 : Cartographie des principaux germes de la Méningite, Semaine 01 – 13, 2012

Map of Meningitis main pathogens, Week 01 - 13, 2012

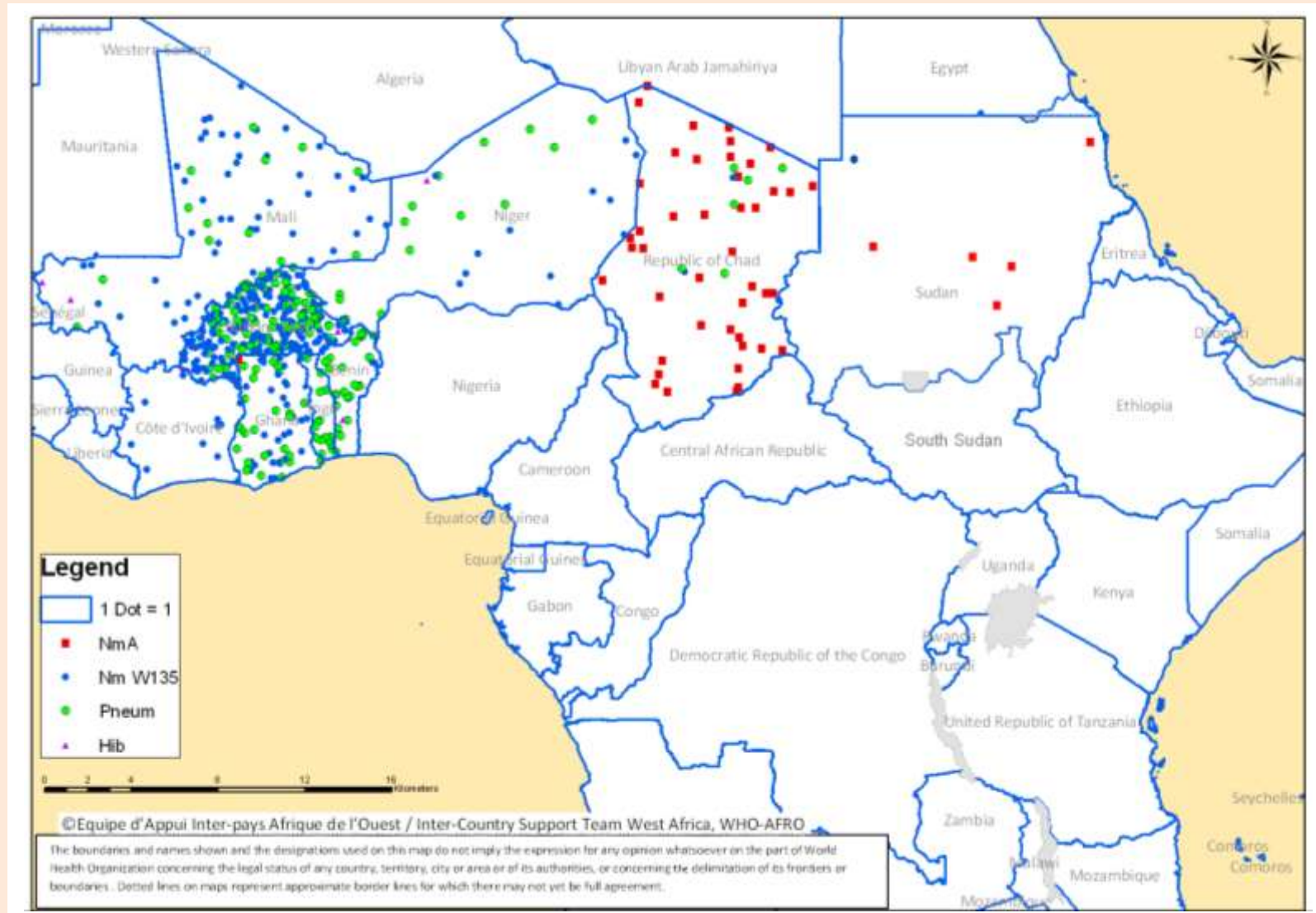


Figure 3 : Evolution hebdomadaire comparative par pays des années 2011 et 2012
 (Uniquement les pays ayant transmis des données pour la semaine en cours)
Comparative weekly evolution by country, years 2011-2012
 (Only countries which transmitted data during the current week)

